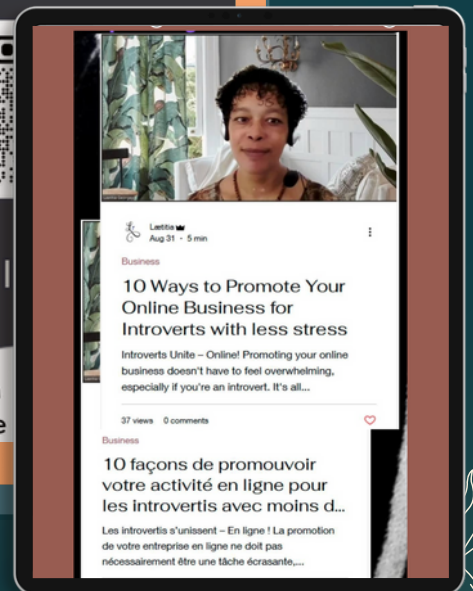
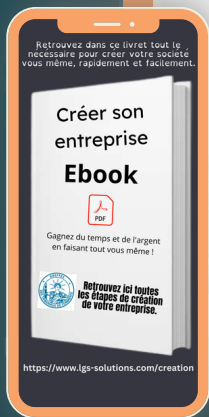


The background of the entire page is a dark, monochromatic photograph of a classical stone building facade. At the top center is a large, ornate crest or coat of arms. Below it, a wide horizontal band contains a large, rectangular sign with the words 'TRIBUNAL DE COMMERCE' in capital letters. The overall aesthetic is formal and institutional.

Créer son Entreprise

Toutes les étapes nécessaires pour créer ton entreprise
rapidement, à moindre coût et avec beaucoup moins de stress.

LGS SOLUTIONS



Devenir entrepreneur

Prenez une bonne fois pour toutes le taureau par les cornes et foncez.

Je vous accompagne pour garantir votre succès et assurer que vous y arrivez entière et beaucoup moins stressée.

ACCÈDEZ AU GUIDE EN LIGNE SUR LE SITE WEB

Bienvenue

Vous êtes prêt(e) à franchir le pas et à concrétiser votre projet de création d'entreprise ?
Félicitations pour cette décision audacieuse et inspirante !

Ce guide pratique est conçu pour vous accompagner pas à pas dans les démarches essentielles à la création de votre entreprise.

Vous y trouverez un récapitulatif clair et détaillé des étapes que j'ai personnellement suivies lors de la création de ma propre structure en 2020, enrichi de conseils, astuces pratiques et liens utiles pour faciliter votre parcours.

L'objectif est simple : vous permettre d'avancer en toute autonomie, tout en évitant les erreurs classiques qui peuvent ralentir ou compliquer la mise en route de votre activité.

Deux options s'offrent à vous :

- Vous pouvez suivre ce guide à votre rythme et gérer les formalités en toute indépendance.
- Ou bien, si vous ressentez le besoin d'un accompagnement personnalisé ou si des questions persistent, je suis à votre disposition pour vous guider pas à pas.

Ce que je propose :

- Une réunion Zoom gratuite pour faire connaissance, clarifier vos objectifs, et répondre à vos premières interrogations.
- Des sessions d'accompagnement sur mesure adaptées à votre situation et à vos besoins spécifiques.

RÉSERVEZ VOTRE APPEL GRATUIT DÈS AUJOURD'HUI

⚠ À noter :

Les procédures et démarches détaillées dans ce guide s'appliquent exclusivement aux créations d'entreprises domiciliées en France.





Paperasse administrative

L'administration française est bien connue pour son amour des formalités... et pour la quantité impressionnante de documents qu'elle exige à chaque étape !

Pour ménager à la fois votre énergie et nos précieuses ressources naturelles, je vous recommande vivement d'opter pour des démarches 100 % en ligne dès que cela est possible.

Créer son entreprise via des plateformes numériques présente de nombreux avantages :

1

Gain de temps considérable : plus besoin de vous déplacer ni de prendre rendez-vous en présentiel. Vous pouvez avancer à votre rythme, depuis chez vous, parfois en moins de 48 heures.

2

Coûts réduits : en limitant les déplacements et certaines formalités physiques, vous économisez sur les frais annexes (transports, impressions, etc.).

3

Flexibilité totale : les démarches peuvent être réalisées à toute heure, y compris le soir ou le week-end, ce qui est idéal si vous avez déjà une activité professionnelle ou des contraintes perso.

4

Suivi en temps réel : la plupart des plateformes vous permettent de suivre pas à pas l'avancement de votre dossier, et vous recevez des notifications dès qu'une étape est validée ou qu'un document est manquant.

5

Accompagnement simplifié : certaines plateformes proposent des guides étape par étape, des modèles de documents ou même une assistance en ligne, ce qui réduit le risque d'erreurs administratives.

⚠ À garder en tête :

Même si la digitalisation a grandement simplifié le processus, il reste essentiel de bien vérifier chaque document et de s'assurer que toutes les informations sont correctes avant soumission, sous peine de retards ou de refus.

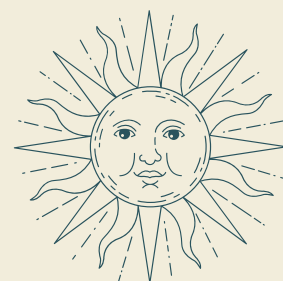
Pour aller plus loin ou pour bénéficier d'un accompagnement personnalisé dans vos démarches administratives, n'hésitez pas à me contacter.

Ensemble, nous pouvons faire en sorte que la paperasse devienne une simple formalité... et non un frein à votre lancement.





Documents requis pour les auto- entrepreneurs



Si vous lancez votre activité en tant qu'auto-entrepreneur (micro-entreprise), vous devrez fournir au minimum:

- Carte d'identité (recto et verso) – en cours de validité ou expirée sous certaines conditions.
- Justificatif de domicile :
 - Une facture récente (datant de moins de 3 mois) : électricité, gaz, abonnement internet/fixe.
 - Autres documents acceptés : quittance de loyer, avis d'imposition, taxe foncière.



Plus d'infos sur ce que vous devez savoir

► POUR LES PERSONNES PHYSIQUES :

- CARTE NATIONALE D'IDENTITÉ (CNI) :
 - Française ou délivrée par un pays membre de l'Union européenne.
 - Si elle a été émise après le 2 janvier 2004, sa validité peut aller jusqu'à 15 ans après expiration (sinon 10 ans maximum).
 - Bon à savoir : une immatriculation peut parfois être validée même avec une pièce expirée, mais cela reste rare.
- PASSEPORT :
- Français ou étranger, impérativement en cours de validité.
- TITRE DE SÉJOUR :
 - Doit autoriser l'activité professionnelle sur le territoire français.
 - Si expiré : joindre le récépissé de demande de renouvellement + l'ancien titre.

► POUR LES PERSONNES MORALES :

- EXTRAIT KBIS :
 - Représente la « carte d'identité » officielle de la société associée.
 - Obligatoirement daté de moins de 3 mois.



Justificatifs de domiciliation

Selon la localisation du siège social, différents documents sont requis:

Si le siège social est au domicile du dirigeant :

- Facture récente (<3 mois) : eau, gaz, électricité, box internet, téléphone fixe.
- Quittance de loyer, avis d'imposition, taxe foncière ou acte de propriété.
- Le document doit :
 - Être au nom complet du dirigeant déclarant.
 - Mentionner l'adresse exacte inscrite dans les statuts.

▶ Non acceptés :

- Échéanciers (différents des avis d'échéance).
- Factures de téléphone mobile (considérées comme non probantes).

▶ Si le siège est situé dans un local commercial :

- Bail commercial ou titre de propriété, précisant le nom de la société en cours d'immatriculation.
- Le bail doit être signé avant ou à la date de signature des statuts.

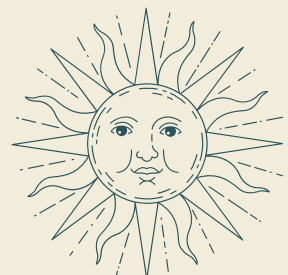
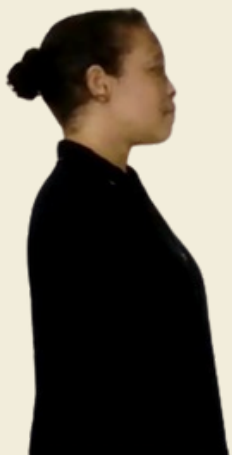
▶ Si le siège est mis à disposition par un tiers :

- Attestation de mise à disposition signée par le tiers propriétaire.
- Souvent accompagné d'un justificatif de domicile de ce tiers.

▶ Si le siège est dans une entreprise de domiciliation :

- Contrat de domiciliation complet incluant l'agrément préfectoral en cours de validité.
- Le contrat doit mentionner le nom exact de votre société.

LIEN UTILE: [PRÉFECTURES ET FORMALITÉS ADMINISTRATIVES](#)



Récapitulatif

Type de siège social	Documents requis	Précisions
Domicile du dirigeant	- Facture récente (électricité, gaz, box internet, téléphone fixe)- Quittance de loyer / Avis d'imposition / Taxe foncière / Acte de propriété	- Document au nom du dirigeant- Adresse exacte comme dans les statuts- Daté de moins de 3 mois
Local commercial	- Bail commercial OU- Titre de propriété	- Le document doit mentionner le nom de la société- Bail en vigueur au moment de la signature des statuts
Mise à disposition par un tiers	- Attestation de mise à disposition signée- Justificatif de domicile du tiers	- Même exigences que pour un justificatif de domicile classique
Entreprise de domiciliation	- Contrat de domiciliation intégral- Mention de l'agrément préfectoral	- Le contrat doit mentionner la société domiciliée
Personne physique (auto-entrepreneur)	- Carte d'identité (recto/verso)- Justificatif de domicile	- CNI valide ou expirée sous conditions- Facture récente (moins de 3 mois)
Personne morale (société associée)	- Extrait Kbis (moins de 3 mois)	- Sert de « carte d'identité » de la société

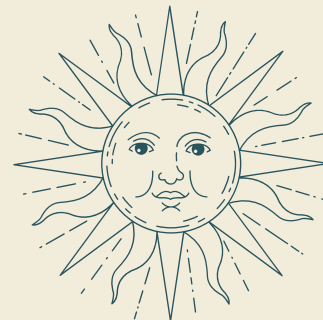
Bonnes pratiques pour constituer votre dossier administratif :

- Scannez vos documents en haute qualité (300 dpi minimum) et en couleur si possible pour éviter tout refus lié à la lisibilité.
- Vérifiez la cohérence des informations : les noms, prénoms et adresses doivent correspondre strictement entre vos documents et vos statuts.
- Anticipez les délais : certaines démarches (ex. : demande d'attestation de propriété) peuvent prendre du temps ; prévoyez-les à l'avance.
- Classez vos documents par dossier numérique thématique (ex : Identité / Justificatif de domicile / Statuts...) pour faciliter vos démarches en ligne.
- Gardez des copies à jour : mettez à jour tous vos justificatifs tous les 3 mois si votre projet prend du temps à se concrétiser.
- Posez vos questions : en cas de doute, contactez votre centre de formalités des entreprises (CFE) ou profitez d'une séance de clarification gratuite via [ce lien](#).

Déclarations obligatoires



ATTESTATION DE DOMICILIATION



Je soussigné(e),

[Votre nom],

agissant en qualité de Président de la société [Nom de la société], société par actions simplifiée en cours de formation, déclare domicilier ladite société [Nom de la société] SAS à mon domicile personnel situé au [Adresse], et je déclare y exercer une activité, aucune disposition législative ou stipulation contraire ne s'y opposant conformément à l'article L.123-11-1 du Code de commerce.

La présente déclaration est établie et produite en vue de l'immatriculation ou de l'inscription modificative de la société susvisée au Registre du Commerce et des Sociétés.

Fait à [Ville], le [Date]

Le Président, [Nom] :

[Signature]



DÉCLARATION DE NON-CONDAMNATION ET DE FILIATION (DIRECTEUR GÉNÉRAL OU PRÉSIDENT)

(Souscrite en application de l'article A.123-51 du Code de commerce)

Je soussigné(e) [Nom],

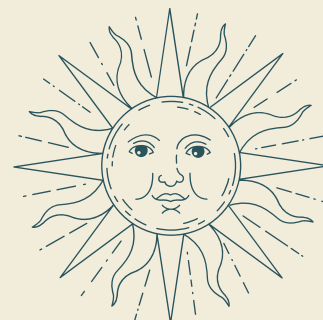
Né(e) le : [Date] à [Ville] [(Département)],

De nationalité : [Nationalité],

Demeurant : [Adresse].

Atteste avoir la filiation suivante :

- Prénom et nom du père : [Nom]
- Prénom et nom de jeune fille de la mère : [Nom]



Déclare sur l'honneur, conformément à l'article A.123-51 du Code de commerce, n'avoir fait l'objet d'aucune condamnation pénale, ni de sanction civile ou administrative de nature à m'interdire de gérer, d'administrer ou de diriger une personne morale, ou d'exercer une activité commerciale.

Fait à [Ville], le [Date]

[Signature]

LISTE DES SOUSCRIPTEURS

[Logo]

[Nom de la société]

[Statut] à capital variable – Capital : [Montant en euros]

Siège social : [Adresse]



LISTE DES SOUSCRIPTEURS :

Souscripteur	Adresse du souscripteur	Nombre d'actions souscrites	Montant total des souscriptions	Montant des versements effectués à la constitution	Solde restant à libérer
Exemple : Mme Marie Dupont	10 rue de la Liberté, Lyon	100	10 000 €	5 000 €	5 000 €

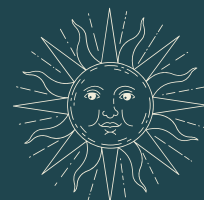
Le présent état, qui constate la souscription de [Nombre d'actionnaires] actions de la société, ainsi que le versement de la somme de [Montant] € correspondant à la libération des apports en numéraire, est certifié exact, sincère et véritable par le Président désigné dans les statuts constitutifs de la société.

Fait à [Ville], le [Date]

En un (1) exemplaire.

[Nom du président], Associé unique :

[Signature]



LIENS UTILES:

► [Simulateur DeclarationNonCondamnationEtFiliation](#)

Vous pouvez effectuer votre déclaration en ligne sur le site officiel du guichet unique des formalités des entreprises : fomalites.entreprises.gouv.fr.

► Site officiel de l'auto-entrepreneur : autoentrepreneur.urssaf.fr

Le portail officiel de l'administration française propose des informations détaillées sur les formalités et les démarches : service-public.fr

Récapitulatif

Document	Obligatoire pour	Format	Notes & liens utiles
Attestation de domiciliation	Micro-entreprises (cas particuliers) et sociétés	Lettre manuscrite ou imprimée	Art. L.123-11-1 C. com.
Déclaration de non-condamnation & filiation	Toutes les sociétés (Président & DG)	Lettre manuscrite ou imprimée	Modèle de déclaration sur Service-Public.fr
Liste des souscripteurs	Toutes les sociétés (SAS, SARL, etc.)	Tableau imprimé ou manuscrit	Voir exemple dans le guide ci-dessus
Pièce d'identité	Toutes les entreprises	Copie numérique ou papier	CNI ou passeport valide. Vérifier validité sur Service-Public.fr
Justificatif de domicile	Toutes les entreprises	Copie numérique ou papier	Facture <3 mois.
Extrait Kbis	Sociétés disposant déjà d'un immatriculation	Copie numérique ou papier	Commande en ligne sur Infogreffe.fr
Attestation de dépôt de fonds	Sociétés à capital social	Attestation bancaire	Fourni par la banque.
Statuts de la société	Toutes les sociétés	Document complet signé	
Formulaire CERFA adapté	Toutes les formes juridiques	Formulaire en ligne ou papier	- Micro-entrepreneur (auto-entrepreneur) : CERFA 15266*01 - SAS/SARL (MO) : CERFA MO 11680*05
Publication dans un journal d'annonces légales	Toutes les sociétés	Attestation officielle	- Trouver un journal : annonces-legales.fr - Portail officiel JOAL : journal-officiel.gouv.fr
Business plan (recommandé)	Toutes les sociétés (fortement conseillé)	Document PDF ou Word	
Justificatif de compte bancaire professionnel	Selon forme juridique et banque choisie	Attestation bancaire	
Preuve de libération des apports en numéraire	Sociétés à capital social	Attestation bancaire ou certificat	

Rappel : Pour les micro-entreprises, la procédure est beaucoup plus légère ; seule l'attestation de domiciliation peut être exigée dans certains cas particuliers.

Les statuts juridiques

Par définition, le statut juridique (ou forme juridique) d'une entreprise constitue le cadre légal qui régit son activité. Il détermine notamment:

01

Le régime fiscal: imposition sur les bénéfices, TVA, etc.

02

Le régime social du dirigeant: salarié ou travailleur non salarié (TNS).

03

Les règles de gouvernance: assemblées, prises de décision, répartition des pouvoirs.

04

Les obligations comptables: comptes annuels, commissaire aux comptes, etc.



Un chef d'entreprise individuelle peut, le cas échéant, transformer son activité en société par le biais d'une cession:

▶ [Service-Public.fr](https://www.service-public.fr) – Transformation d'une entreprise individuelle

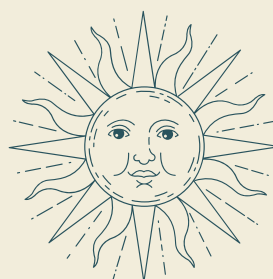
Tableau comparatif des principales formes juridiques

Forme	Responsabilité	Capital min.	Dirigeant	Régime social	Fiscalité
Micro-entreprise	Illimitée (personne physique)	Aucun	L'auto-entrepreneur	Micro-social simplifié	Prélèvement libératoire ou régime micro-fiscal
EURL	Limitée aux apports	Aucun	Gérant unique (associé)	TNS	Impôt sur le revenu (IR) ou option pour IS
SARL	Limitée aux apports	Aucun (recommandé 1 €)	Gérant(s)	TNS (si gérant majoritaire) ou salarié	IR (jeunes entreprises) ou IS
SAS	Limitée aux apports	1 €	Président (et DG si nommé)	Assimilé salarié	IS (option : IR sous conditions)
SASU	Limitée aux apports	1 €	Président unique	Assimilé salarié	IS (option : IR sous conditions)
SA	Limitée aux apports	37 000 €	Président & DG	Assimilé salarié	IS
Association	Non applicable	Aucun	Président	Non applicable	Non applicable

Aide au choix de votre statut

Un outil interactif vous guide pas à pas selon votre projet, votre chiffre d'affaires prévisionnel et votre besoin de protection:

➤ [Assessment "Quel statut juridique choisir?"](#)



Modèles de statuts à personnaliser

Important : Lisez toujours attentivement et adaptez chaque clause à votre situation.

- EURL (SARL unipersonnelle): [Modèle Wonder.Legal](#)
- SARL (Société à responsabilité limitée): [Service-Public.fr – Modèle de statuts SARL](#)
- SASU (SAS unipersonnelle): [Le Coin des Entrepreneurs – Modèle SASU](#)
- SAS (Société par actions simplifiée): [Guide & modèle Traductions assermentées](#)
- SARL unipersonnelle (version B): [Invest in DRC – Statuts SARLU](#)



Kits de création

Pour gagner du temps, optez pour un kit complet qui intègre modèles, guides et checklist:

- [EXPERT-COMPTABLE TPE – KITS DE CRÉATION](#)
- [CRÉER ENTREPRISE – OUTILS & MODÈLES](#)

Bonnes pratiques de versioning:

- Conservez chaque version des statuts dans un dossier horodaté.
- Notez à chaque modification la date, l'auteur et l'objet du changement.
- Sauvegardez sur un espace cloud sécurisé pour assurer la traçabilité.



Les Formulaires Cerfa

Remplir, dater et signer les bons Cerfa est crucial pour l'immatriculation de votre entreprise.



POUR LES MICRO-ENTREPRENEURS

Formulaire	Cerfa	Usage	Lien officiel
Déclaration de début d'activité	15253*04 (P0)	Déclaration de début d'activité pour la micro-entreprise (auto-entrepreneur).	Remplir en ligne



Astuce : Prévoyez votre code APE/NAF à l'avance (consultable sur l'INSEE) pour ne pas bloquer la validation.



POUR LES SOCIÉTÉS (SA, SAS, EURL, SASU...)

Formulaire	Cerfa	Usage	Lien officiel
Déclaration des bénéficiaires effectifs	M'BE	Liste des personnes physiques détenant, directement ou indirectement, plus de 25 % du capital ou des droits de vote.	Télécharger (PDF)
Déclaration relative au représentant légal (SAS/SASU)	MO-SAS	Identité et qualité du Président (ou autre dirigeant) pour les sociétés par actions simplifiées.	Télécharger (PDF)
Formulaire de création (SARL, EURL, SA, etc.)	MO	Déclaration initiale pour toutes les formes de sociétés (hors SAS/SASU spécifiques).	Tous les Cerfa MO

NOTE

Pour les associations, vous utiliserez le CERFA n°13973*03 (déclaration de création d'association) et le CERFA n°13971*03 (déclaration de modification statutaire), disponibles via le même portail:

➤ [Formulaires & téléprocédures – Associations](#)



Conseils pratiques

1

Version en ligne vs. papier : privilégiez la télédéclaration sur le site Guichet-Entreprises pour un traitement plus rapide et un suivi automatisé.

2

Vérifiez la version du Cerfa : le numéro “*XX” indique la version ; assurez-vous d’avoir la toute dernière (date en bas de page).

3

Pièces jointes : assemblez un PDF unique pour chaque Cerfa incluant tous les justificatifs (pièce d’identité, justificatif de domicile, statuts, etc.). Cela évitera des délais ou des demandes de complément.

4

Signature : pour les envois dématérialisés, une signature électronique simple (type “Prénom NOM”) peut suffire, mais certains greffes exigent une signature manuscrite scannée.

Avec ces formulaires correctement remplis et vos pièces prêtes, vous pourrez finaliser rapidement l'immatriculation de votre entreprise ! Prochaine étape: Attestation de dépôt de fonds & compte pro.



Le Business Plan

1. RÉSUMÉ EXÉCUTIF (EXECUTIVE SUMMARY)

- Vue d'ensemble de votre projet : concept, objectifs, points forts.
- Synthèse du besoin de financement et des perspectives de rentabilité.
- Donne envie d'en lire plus!

2. Présentation de l'entreprise et de l'équipe

- Historique (le cas échéant) et forme juridique choisie.
- Profil du fondateur et compétences clés de l'équipe.
- Organisation interne et gouvernance.

3. Étude de marché

- Description du secteur, taille du marché et tendances.
- Analyse de la concurrence et positionnement.
- Segmentation de la clientèle cible et besoins identifiés.

4. Offre de produits/services

- Détail de vos produits ou services, fonctionnalités, avantages.
- Proposition de valeur : ce qui vous distingue.
- Roadmap de développement (lancements futurs).

5. Stratégie commerciale et marketing

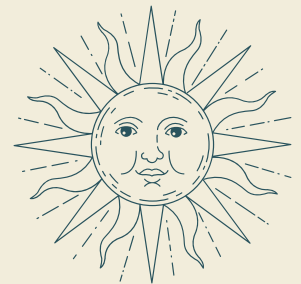
- Canaux de distribution et de communication.
- Politique tarifaire et offres promotionnelles.
- Plan d'acquisition de clients et partenariats envisagés.

6. Plan opérationnel

- Organisation des processus clés (production, logistique, support).
- Moyens humains et matériels nécessaires.
- Calendrier prévisionnel des grandes étapes.

Le business plan est l'outil de référence pour formaliser votre projet et convaincre vos partenaires (banques, investisseurs, co-fondateurs) de sa viabilité.

Il se présente sous la forme d'un document structuré, généralement divisé en plusieurs parties standards :



7. Prévisions financières

- Compte de résultat prévisionnel (3–5 ans).
- Plan de trésorerie et besoins de financement à court terme.
- Seuil de rentabilité (break-even point) et retour sur investissement.

8. Annexes

- CV détaillés, études de marché, preuves de concepts, lettres d'intention, etc.
- Tout document utile à l'argumentation de votre plan.

Le Business Plan



INSPIRATION VIDÉO :

Regardez cette vidéo explicative de Bpifrance pour mieux comprendre la structure d'un business plan :

- ▶ [Vidéo Bpifrance – Comment rédiger un business plan](#)
(vidéo intégrée sur le site Bpifrance)



OUTIL GRATUIT BPIFRANCE

Pour vous accompagner pas à pas, Bpifrance met à disposition un outil en ligne gratuit permettant de rédiger votre business plan de manière guidée :

- ▶ [Créer mon compte et commencer mon business plan](#)



CONSEIL DE PRO :

- Soyez synthétique : privilégiez la clarté et la concision.
- Basez-vous sur des données fiables : sources statistiques vérifiées, chiffres d'affaires de la concurrence, études sectorielles.
- Actualisez votre business plan au moins une fois par an pour suivre l'évolution de votre entreprise et ajuster vos objectifs.

Attestation de dépôt de fonds & Compte bancaire professionnel



L'une des étapes clés (et parfois frustrantes) de la création de société est le dépôt du capital social : pas de numéro SIRET, pas de compte pro ; pas de compte pro, pas de numéro SIRET... un véritable dilemme administratif !

Pour débloquer cette situation, vous devrez souvent faire jouer vos contacts, votre crédibilité ou votre ingéniosité :

banques en ligne, néobanques, réseaux professionnels... explorez toutes les possibilités pour ouvrir un compte pro dédié.



► POURQUOI CE DÉPÔT DE FONDS EST-IL INDISPENSABLE ?

- Sécurité des apports

Le dépôt garantit que le montant du capital social mentionné dans les statuts correspond réellement aux sommes versées par les associés.

- Blocage des fonds

Les sommes sont bloquées sur un compte séquestre jusqu'à l'immatriculation, afin d'éviter tout décaissement prématuré.

- Justificatif légal

L'attestation de dépôt des fonds remise par la banque est un document obligatoire pour finaliser votre dossier d'inscription au Registre du Commerce et des Sociétés (RCS).

► Sans cette attestation, vous ne pourrez pas obtenir votre extrait Kbis et donc pas finaliser la création de votre société.

QUI EST CONCERNÉ ?

- Obligatoire pour : SAS, SASU, SARL, EURL
- Exonéré pour : SCI (depuis 2020)

COMMENT PROCÉDER ?

Étape	Action
1. Choix de la banque	Comparez les offres (banques traditionnelles, néobanques, banques en ligne) en fonction des frais, délais et services inclus (dépôt en ligne, cartes, accompagnement).
2. Ouverture du compte pro	Fournissez les statuts provisoires, pièce d'identité, justificatif de domicile et le formulaire Cerfa MO si déjà rempli.
3. Dépôt des fonds	Versez le capital social sur le compte séquestre. Gardez les reçus de virement ou d'encaissement.
4. Obtention de l'attestation	Demandez à votre banque une attestation de dépôt des fonds datée et signée.
5. Inclusion au dossier RCS	Joignez cette attestation à votre dossier de création (avec statuts, Cerfa, Kbis provisoire, etc.) pour immatriculation.

► Astuce de pro :

- Certaines néobanques (ex. Qonto, Shine, Anytime) proposent l'ouverture 100% en ligne et un certificat de dépôt sous 24-48h.
- Si vous avez du mal à justifier votre projet, une lettre de mission, un business plan synthétique ou un témoignage d'un partenaire peut aider la banque à évaluer favorablement votre demande.





Immatriculation de la société

S'ENREGISTRER OFFICIELLEMENT POUR EXISTER LÉGALEMENT

L'immatriculation d'une société est l'acte fondamental qui marque la naissance officielle de l'entreprise aux yeux de l'administration française. Cette formalité est obligatoire pour toute entité exerçant une activité économique, qu'il s'agisse d'une micro-entreprise, d'une SASU, d'une SARL, ou de toute autre forme juridique.

L'immatriculation permet à la société d'être identifiée auprès des différents organismes publics, notamment le Registre du Commerce et des Sociétés (RCS), les services fiscaux et les caisses de sécurité sociale (URSSAF, SSI, etc.).

► Le Kbis : la carte d'identité légale de votre entreprise

Le Kbis est l'extrait officiel délivré suite à l'immatriculation au Registre du Commerce et des Sociétés (RCS). Il constitue la seule preuve légale de l'existence juridique d'une société commerciale.



Micro

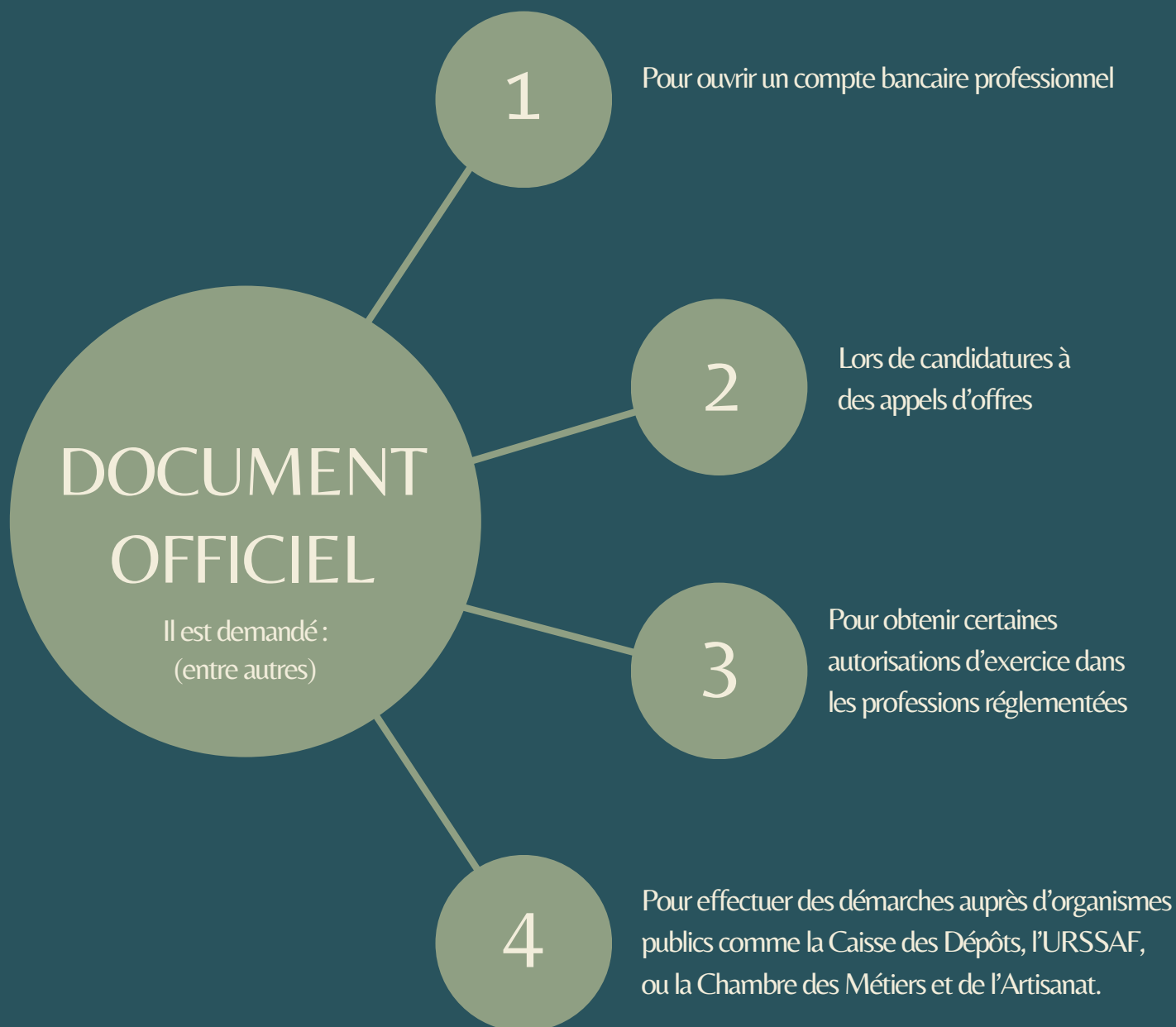
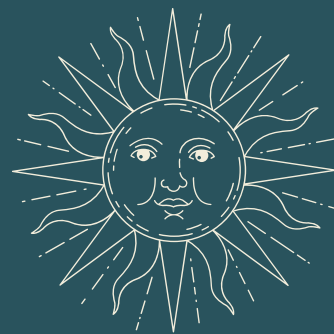
Pour les personnes physiques (entrepreneurs individuels), l'extrait porte la mention K.



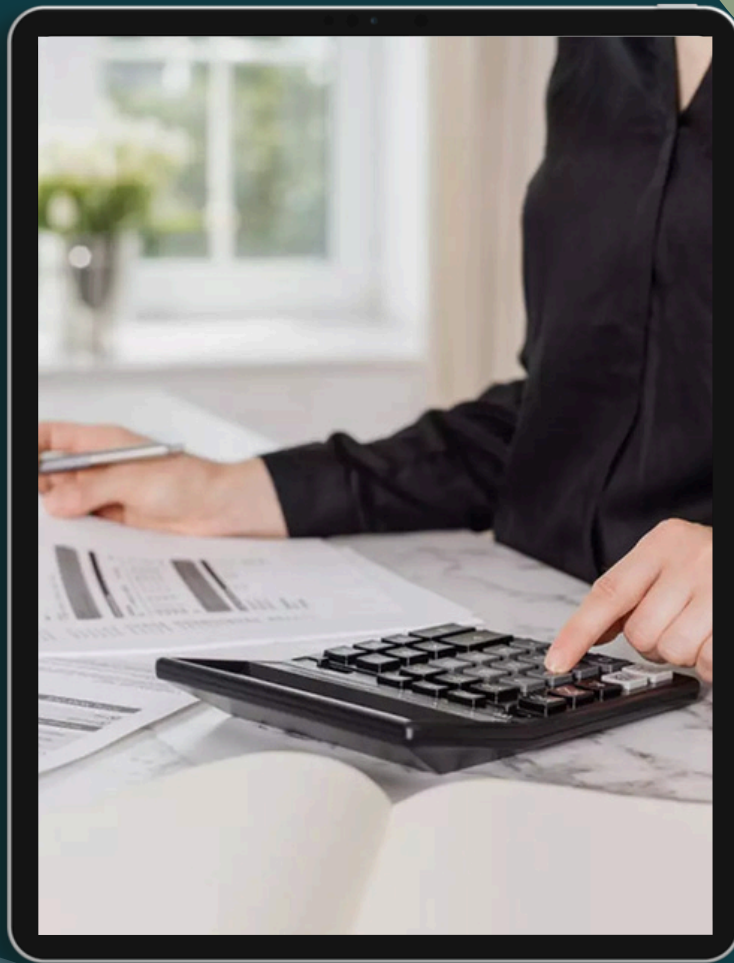
Société

Pour les personnes morales (sociétés), l'extrait est appelé Kbis.

Le Kbis



Le Kbis mentionne notamment : la raison sociale, l'adresse du siège, l'identité du ou des dirigeants, la forme juridique, le montant du capital social, et les activités exercées.

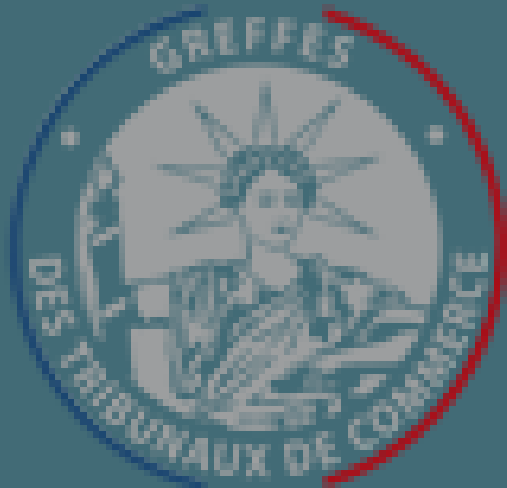


Coût de l'immatriculation

- Frais de greffe : prévoyez environ 64,06 € (montant applicable à une immatriculation de micro-entreprise en 2020 à Fort-de-France).

Ce montant peut varier en fonction de la nature de votre structure (société ou EI) et de votre lieu d'immatriculation.

Contactez votre greffe local (tribunal de commerce) pour connaître le tarif exact.



Où et comment s'immatriculer ?

► Procédure 100 % en ligne :

Depuis le 1er janvier 2023, toutes les formalités liées à la création d'entreprise s'effectuent sur le guichet unique électronique de l'INPI.

Créer et immatriculer votre société :

- [INPI.FR](https://www.inpi.fr)

Obtenir un extrait Kbis en ligne :

- [MONIDENUM.FR](https://www.monidenum.fr)

Portail d'information officiel pour toutes les formalités d'entreprise :

- [FORMALITES.ENTREPRISES.GOUV.FR](https://www.formalites.entreprises.gouv.fr)



À noter : Lors de l'immatriculation, vous devrez également transmettre certains justificatifs comme :

- Une attestation de dépôt de fonds (pour les sociétés)
- Vos statuts signés
- Le formulaire M0 ou P0 selon votre structure
- Une justificatif d'adresse du siège social
- Une attestation de parution dans un journal d'annonces légales (JAL)

► P0 vs. M0 : lequel choisir ?

Formulaire	À utiliser pour	Principale caractéristique
P0 (Cerfa n° 15253*04)	Micro-entrepreneur (auto-entreprise)	Déclaration simplifiée de début d'activité, sans capital.
M0 (Cerfa n° 11680*05)	Sociétés (SARL, SAS, SASU, EURL, etc.)	Déclaration complète : statuts, capital, dirigeants, bénéficiaires effectifs.

En un coup d'œil :

- P0 si vous créez seul(e) votre micro-entreprise.
- M0 pour toute autre forme sociétaire nécessitant capital et statuts.

Checklist : Dossier complet pour l'immatriculation d'une société

À préparer avant de valider votre dossier en ligne sur procedures.inpi.fr

- ◆ 1. Formulaire officiel (Cerfa)
 - Formulaire P0 micro-entrepreneur pour une micro-entreprise
 - Formulaire M0 pour les sociétés (SARL, SAS, SASU...)

- ◆ 2. Justificatif d'identité du ou des dirigeants
 - Pièce d'identité en cours de validité + déclaration de non-condamnation

- ◆ 3. Statuts de la société
 - Rédigés et signés par tous les associés
 - Datés et paraphés

- ◆ 4. Attestation de parution dans un journal d'annonces légales (JAL)
 - Requis pour les sociétés commerciales
 - Doit mentionner la dénomination, le siège, le capital, l'objet, la forme, la durée, etc.

- ◆ 5. Justificatif de domiciliation
 - Bail commercial, contrat de domiciliation, ou attestation d'hébergement

- ◆ 6. Attestation de dépôt des fonds (si capital social)
 - Requête pour les SAS, SASU, SARL, EURL
 - Délivrée par une banque, un notaire, ou la Caisse des Dépôts

- ◆ 7. Liste des bénéficiaires effectifs
 - Obligatoire pour toute société

- ◆ 8. Règlement des frais de greffe
 - En général : 64,06 € (variable selon le statut)

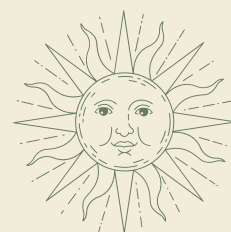


Tableau comparatif selon la forme juridique

Documents / Formalités	Micro-entreprise (EI)	SASU / SAS	EURL / SARL
Formulaire à remplir	PO	MO	MO
Dépôt de capital (attestation de fonds)	✗ Non requis	Obligatoire	Obligatoire
Rédaction de statuts	✗ Non requis	Obligatoire	Obligatoire
Journal d'annonces légales	✗ Non requis	Obligatoire	Obligatoire
Justificatif de domiciliation	Obligatoire	Obligatoire	Obligatoire
Liste des bénéficiaires effectifs	✗ Non requis	Obligatoire	Obligatoire
Pièce d'identité du dirigeant	Obligatoire	Obligatoire	Obligatoire
Déclaration de non-condamnation	Obligatoire	Obligatoire	Obligatoire
Frais d'immatriculation	Environ 64,06 €	Variable (environ 70 €)	Variable (environ 70 €)
Extrait Kbis obtenu après validation	Oui	Oui	Oui





Publication au journal d'annonces légales (JAL)

POURQUOI PUBLIER UNE ANNONCE LÉGALE ?

La publication d'une annonce légale est une étape obligatoire lors de la création, la modification, ou la cessation d'activité d'une société.

Elle vise à informer le public, les partenaires et les administrations de tout changement officiel concernant l'entreprise.

Cette annonce doit être diffusée via un Support Habilité à recevoir des Annonces Légales (SHAL), soit :

- un journal d'annonces légales (JAL) imprimé,
- ou un service de presse en ligne (SPEL) reconnu.

Toutes les sociétés (SARL, SAS, SASU, SA, EURL...) sont concernées, à la création comme à la dissolution.

Que doit contenir l'annonce légale ?

L'annonce doit mentionner les informations essentielles suivantes :

▶ Dénomination sociale (nom de la société)

▶ Sigle (si applicable)

▶ Forme juridique (SARL, SAS, etc.)

▶ Montant du capital social

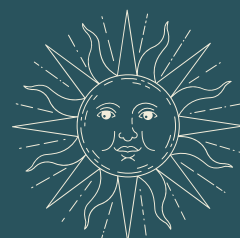
▶ Adresse du siège social

▶ Objet social (activité principale)

▶ Durée de la société

▶ Identité du ou des dirigeants

▶ Greffe compétent (lieu d'immatriculation)



COÛT & CHOIX DU SUPPORT

Le tarif est forfaitaire, fixé par décret, et dépend :

- de la forme juridique,
- du nombre de lignes dans l'annonce,
- du département du siège social.

COMPTEZ ENVIRON :

- 124 € pour une SASU,
- 144 € pour une SAS,
- 138 € pour une SARL.

Conseil : comparez les prix entre plusieurs services en ligne pour optimiser votre budget.

ATTESTATION DE PARUTION : INDISPENSABLE

Une fois votre annonce publiée, le support vous remet une attestation de parution, document obligatoire pour finaliser l'immatriculation de votre société.

Sans cette attestation, votre dossier ne sera pas recevable par le greffe.





Outils utiles

- Annuaire des supports habilités (SHAL) par département : actulegales.fr/journaux-annonces-legales
- Assistant de publication (simulateur et éditeur en ligne) : annonces-legales.fr
- Vérifier votre parution officielle et les données légales de votre entreprise :
 - pappers.fr
 - infogreffe.fr
- Site d'accès officiel aux publications légales : pple.fr



VOUS AVEZ PUBLIÉ ? BRAVO !

Une fois votre annonce publiée et votre attestation obtenue, votre dossier d'immatriculation est quasiment prêt à être validé par le greffe.

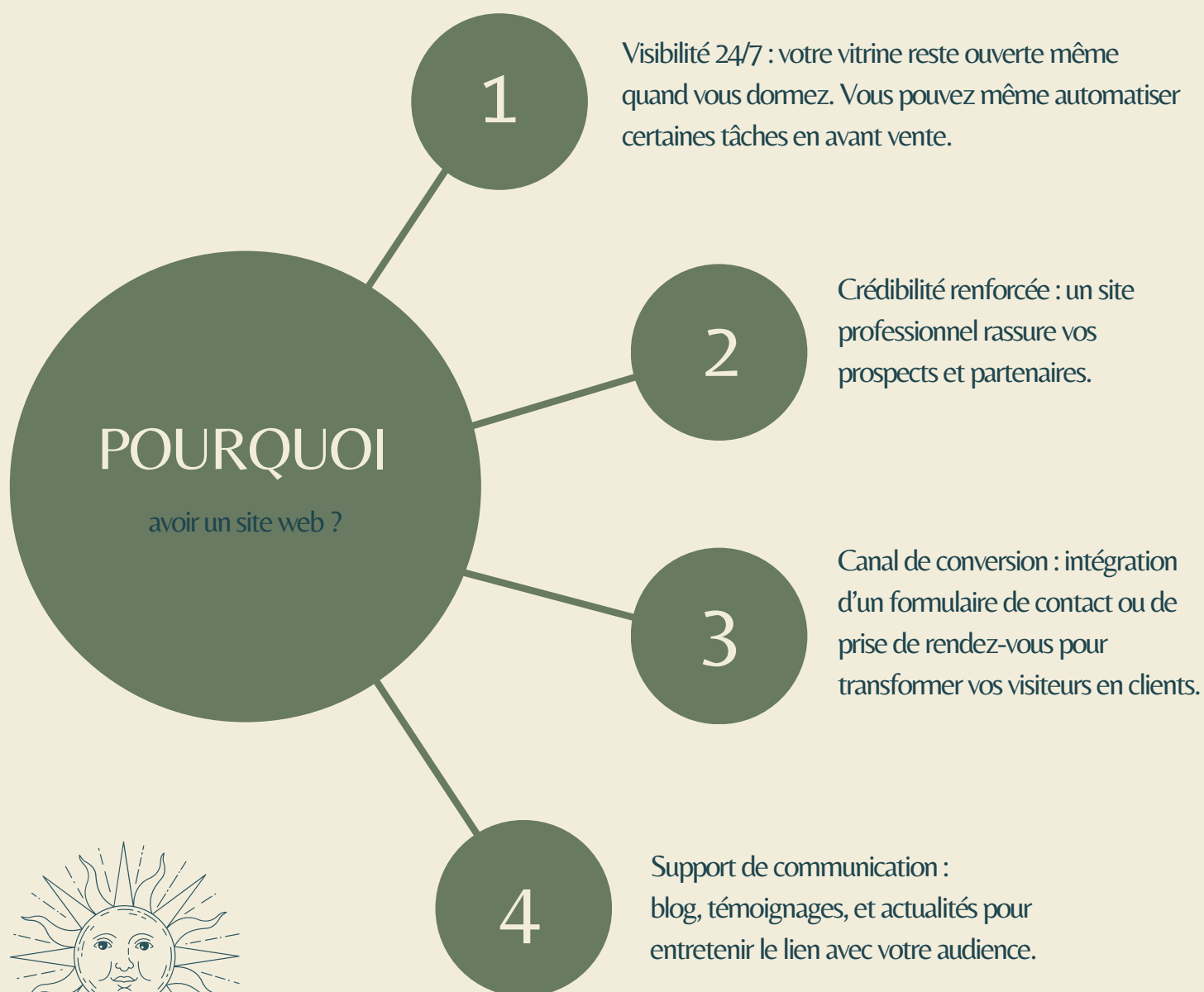
Pensez à vérifier dans les semaines suivantes que toutes vos données figurent bien sur les plateformes officielles mentionnées ci-dessus.



Site Web

Félicitations ! Vous venez de devenir officiellement chef d'entreprise — la liberté s'ouvre à vous !
(tout est relatif, bien sûr...)

Aujourd'hui, votre présence en ligne est incontournable pour crédibiliser votre activité, attirer des clients et asseoir votre image de marque.



► Une jolie vitrine propre et bien agencée attire la curiosité et les clients alors qu'un rideau de feraille fermé les repoussent.

Ouvrez votre vitrine internet et laissez l'univers vous envoyer ses cadeaux.



Les pages incontournables

1

PAGE D'ACCUEIL

- Présentation rapide de votre offre et de votre promesse de valeur.
- Accroche visuelle, call-to-action clair (« Contactez-nous », « Réservez votre session »).

2

À PROPOS

- Votre histoire, vos valeurs et votre expertise (ex. : management, programmation, AMOA, pilotage de projets).
- Photo professionnelle pour humaniser votre démarche.

3

SERVICES / PROGRAMMES

- Description concise de chaque offre (coaching individuel, guides, programmes eBook).
- Prix ou modalités de devis, selon votre stratégie.

4

TÉMOIGNAGES & RÉUSSITES

- Avis clients, études de cas, avant/après.
- Vidéos ou citations pour renforcer la preuve sociale.

5

BLOG / RESSOURCES

- Articles optimisés SEO autour du développement personnel, de la gestion du stress, de la création d'entreprise, etc.
- Guides et eBooks en téléchargement pour générer des leads.

6

CONTACT / RÉSERVATION

- Formulaire simple, lien vers votre agenda en ligne.
- Coordonnées complètes (email, téléphone, réseaux sociaux).



Bonnes pratiques & conseils

DESIGN ÉPURÉ

Adoptez une palette de couleurs cohérente avec votre identité de marque.

MOBILE-FRIENDLY

Plus de 50 % des visiteurs surfent sur smartphone ; assurez-vous d'une navigation fluide.

SEO ON-PAGE

Titres (H1, H2), méta-descriptions, balises alt sur les images.

VITESSE DE CHARGEMENT

Compressez vos images et limitez les scripts pour un affichage rapide.

SÉCURITÉ

Passer au HTTPS avec un certificat SSL pour protéger les données de vos visiteurs.



Mon offre de création de site



Pour un site web professionnel, optimisé et à votre image, je vous propose :



Vitrine internet



Conception sur mesure (structure, ergonomie, design).



Rédaction optimisée SEO pour booster votre visibilité.



Formation à la gestion : mettez à jour vous-même vos contenus facilement.



Maintenance & suivi : sauvegardes régulières, mises à jour de sécurité.

Réservez votre Session Personnelle PPM pour en discuter et définir ensemble le site qui vous ressemble :

PRENEZ RENDEZ-VOUS

Avec un site web bien pensé, vous posez les bases solides pour développer votre clientèle et faire rayonner votre expertise !

Les Référencements



Référencement naturel (SEO)

Le SEO (Search Engine Optimization), ou référencement naturel, regroupe l'ensemble des techniques visant à améliorer la position de votre site web dans les pages de résultats des moteurs de recherche (SERP).

L'objectif ? Attirer un trafic qualifié : des internautes déjà intéressés par vos offres ou vos contenus.

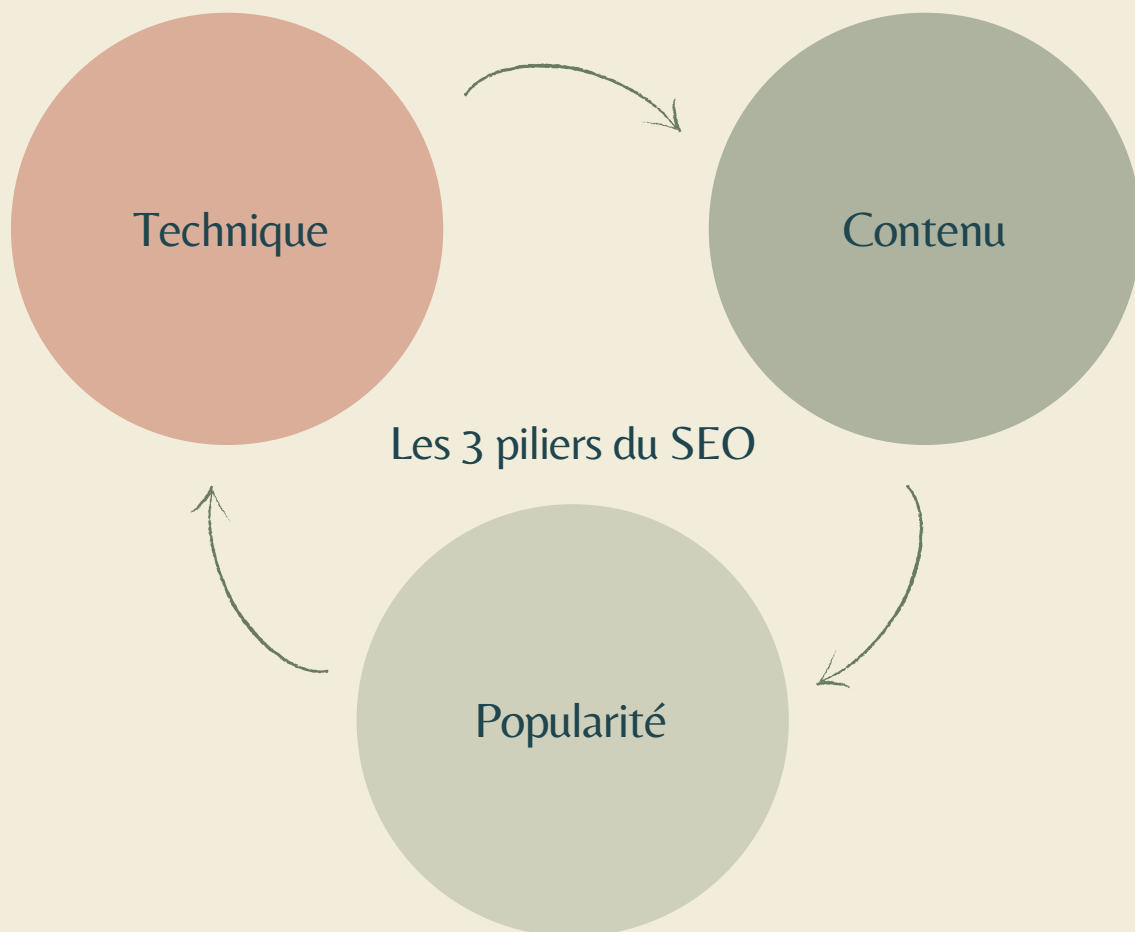




Pourquoi le SEO est-il essentiel ?

- **Visibilité durable** : à la différence du SEA (publicité payante), le SEO génère du trafic à long terme sans coût direct par clic.
- **Crédibilité accrue** : les utilisateurs font plus confiance aux résultats naturels qu'aux annonces.
- **Rentabilité** : un bon positionnement augmente la quantité et la qualité des leads sans budget publicitaire élevé.





1

TECHNIQUE

- Performance du site : temps de chargement rapide, hébergement fiable.
- Architecture : arborescence logique, balisage HTML (H1, H2, H3...), URLs lisibles.
- Mobile-first : design responsive et expérience fluide sur smartphone.

2

CONTENU (ON-PAGE)

- Mots-clés : identifiez les requêtes pertinentes pour votre activité (ex. : « création de sites web », « sophrologie Martinique »).
- Titres & balises meta : rédigez un titre unique (≤ 60 caractères) et une meta-description accrocheuse (≤ 160 caractères) pour chaque page.
- Qualité & profondeur : proposez des articles et pages riches en information, répondant précisément aux questions de vos prospects.

3

POPULARITÉ (OFF-PAGE)

- Backlinks : obtenez des liens de qualité depuis des sites réputés (blogs, partenaires, médias locaux).
- Partages sociaux : encouragez le partage de vos contenus sur les réseaux pour générer du trafic supplémentaire.
- Annuaire et fiches d'établissement : inscrivez-vous dans les répertoires professionnels et mettez à jour vos fiches locales.



Optimisation locale & annuaires

Pour une activité ancrée en France (ou en Outre-mer), le référencement local est crucial :

GOOGLE MY BUSINESS

Créez et optimisez votre fiche (horaires, photos, avis) dès que possible.



ANNUAIRE PROFESSIONNELS

- [PagesJaunes.fr](https://www.pagesjaunes.fr)
- [Kompass.com](https://www.kompass.com)
- [Hotfrog.fr](https://www.hotfrog.fr)

solocal



SITES SPÉCIALISÉS

Selon votre niche (coaching, bien-être, consulting).



TROIS MOTEURS INCONTOURNABLES

Même si Google domine largement le marché, n'oubliez pas les alternatives :

- Google : [google.fr](https://www.google.fr)
- Bing (Microsoft) : [bing.com](https://www.bing.com)
- Yahoo! : [yahoo.fr](https://www.yahoo.fr)

BESOIN D'UN COUP DE MAIN ?

Je vous accompagne pour :

- Audit SEO complet de votre site
- Stratégie de mots-clés et calendrier éditorial
- Optimisation technique et recommandations
- Netlinking et référencement local



Avec une stratégie SEO bien calibrée, transformez votre site en un véritable aimant à prospects !



RÉFÉRENCIEMENTS PAYANTS (SEA)

Le SEA (Search Engine Advertising) désigne l'ensemble des techniques publicitaires permettant de placer des annonces sponsorisées dans les espaces payants des moteurs de recherche. Contrairement au SEO, le SEA génère des résultats immédiats, moyennant un budget défini par clic ou par impression.

Pourquoi utiliser le SEA ?

- Visibilité instantanée : vos annonces apparaissent en haut des résultats dès le lancement de la campagne.
- Contrôle budgétaire : vous fixez un budget quotidien ou mensuel, ainsi qu'un coût maximum par clic (CPC).
- Ciblage précis : mots-clés, zone géographique, horaires, langue, appareil...
- Mesure et optimisation : suivi en temps réel des performances (taux de clic, coût par acquisition, etc.) pour ajuster vos enchères et vos messages.

Principales plateformes

1. Google Ads

- Réseau de Recherche : annonces textuelles sur Google.fr et sites partenaires.
- Réseau Display : bannières sur les sites du réseau Google.
- Vidéo : publicités sur YouTube.
- Shopping : pour les e-commerces.

2. Microsoft Advertising (Bing Ads)

- Similaire à Google Ads, avec souvent un CPC plus faible et un reach complémentaire auprès des utilisateurs de Bing.

3. Autres régies

- Yahoo! Search Ads, Qwant Ads, ou régies locales selon votre marché.





DÉMARRAGE D'UNE CAMPAGNE SEA

01

Définir vos objectifs

Notoriété, trafic, génération de leads, ventes en ligne.

02

Choisir vos mots-clés

Utilisez des outils comme le Planificateur de mots-clés de Google pour identifier les requêtes pertinentes.

03

Rédiger des annonces convaincantes

Titre accrocheur, description claire, appel à l'action (CTA).

04

Définir votre budget et vos enchères

CPC max, budget quotidien ou total.

05

Cibler votre audience

Zone géographique, langue, type d'appareil, centres d'intérêt.

06

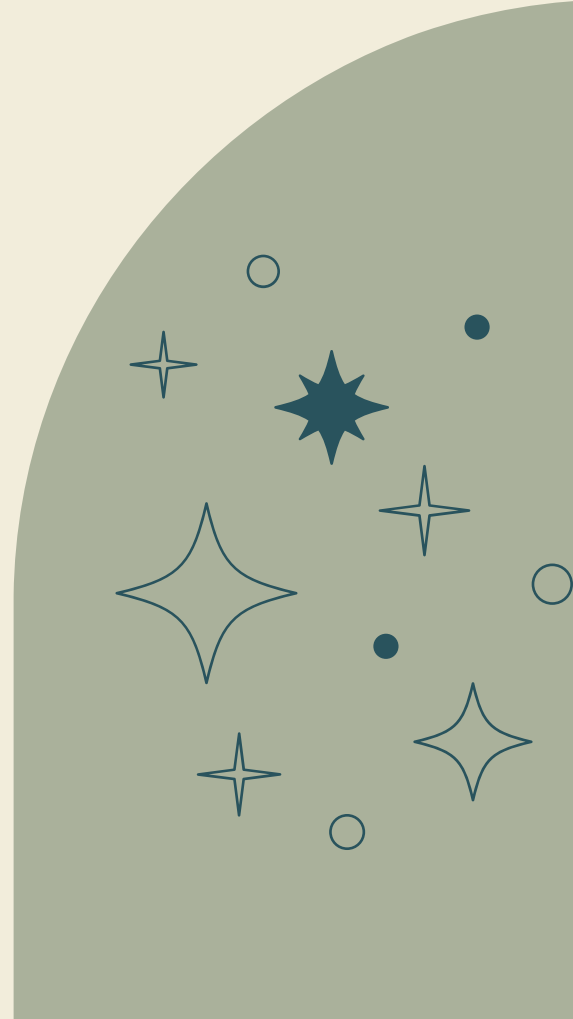
Lancer la campagne et surveillez les indicateurs clés

Taux de clic (CTR), coût par acquisition (CPA), score de qualité, etc.

07

Optimiser en continu
ajustez les mots-clés, les enchères et les annonces en fonction des performances



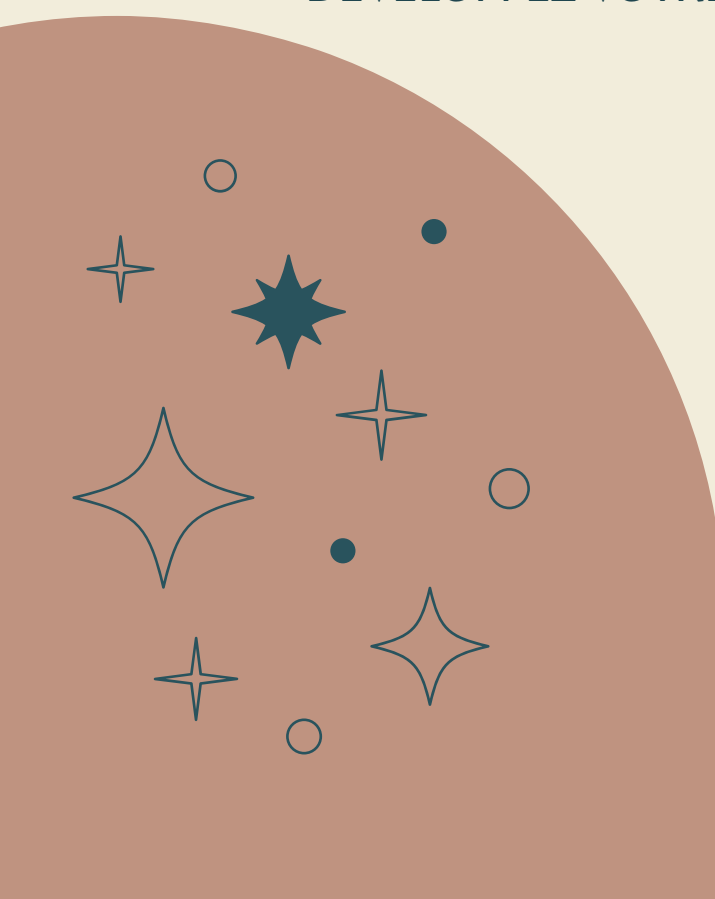


Réseaux sociaux & présence en ligne

DÉVELOPPEZ VOTRE VISIBILITÉ ET VOTRE COMMUNAUTÉ

Les réseaux sociaux sont des outils incontournables pour faire connaître votre activité, créer du lien avec votre audience, partager vos valeurs et développer votre notoriété.

Ils permettent à chacun-e de publier facilement des contenus (textes, images, vidéos, stories, lives...), d'interagir avec sa communauté, et d'attirer de nouveaux clients grâce à une présence régulière et authentique.



POURQUOI ÊTRE PRÉSENTE SUR LES RÉSEAUX ?

- Créer un lien humain et émotionnel avec votre audience.
- Faire rayonner vos services, vos expertises et votre parcours.
- Inspirer et fidéliser grâce à du contenu de valeur.
- Être trouvé-e par celles et ceux qui cherchent exactement ce que vous proposez.
- Prospecter de façon douce et ciblée sans démarche intrusive.

OÙ DÉBUTER ?

Choisissez les plateformes les plus pertinentes selon votre secteur d'activité, votre cible et votre aisance personnelle.

- ▶ Inscrivez-vous également dans les annuaires professionnels et les réseaux spécifiques à votre domaine pour renforcer votre référencement naturel.



Réseaux sociaux à privilégier

LINKEDIN

Linked in

Le réseau professionnel par excellence – idéal pour le B2B, les collaborations, les témoignages, et partager votre parcours d'entrepreneur -e.

 [linkedin.com](https://www.linkedin.com)

FACEBOOK

facebook

Pour bâtir une communauté, créer une page professionnelle, partager des événements ou créer un groupe autour de votre thématique.

 [facebook.com](https://www.facebook.com)

INSTAGRAM



Parfait pour un marketing visuel, raconter votre histoire en images, utiliser les stories, reels et carrousels pour inspirer et informer.

 [instagram.com](https://www.instagram.com)

TIKTOK



En forte croissance : un bon canal si vous aimez créer du contenu vidéo dynamique, inspirant ou éducatif.

 [tiktok.com](https://www.tiktok.com)

TWITTER (X)



Utile pour les actualités, citations, pensées du jour, et interactions rapides avec des communautés engagées.

 [twitter.com](https://www.twitter.com)

PINTEREST



Idéal pour partager des visuels inspirants, citations, articles de blog, guides et ressources, en particulier dans les domaines créatifs, bien-être et développement personnel.

 [pinterest.com](https://www.pinterest.com)



Outils de messagerie utiles pour vos échanges pros



WHATSAPP

Parfait pour les échanges rapides, la gestion de groupe client-es, les envois de messages vocaux ou documents.

[whatsapp.com](https://www.whatsapp.com)



TELEGRAM

Utile pour créer des canaux d'informations, partager des ressources, animer une communauté autour de votre activité.

[telegram.org](https://www.telegram.org)

Pensez aussi à :

- Créer ou revendiquer votre fiche Google My Business, et la garder à jour (horaires, contact, lien site web, avis clients).
- Partager régulièrement du contenu utile, sincère et pertinent, qui reflète vos valeurs et votre expertise.
- Programmer vos publications avec des outils comme Buffer, Metricool, ou Later pour gagner du temps.

Besoin d'un coup de main pour vous lancer ou structurer votre présence en ligne ?

- Réservez votre Session Personnelle PPM pour en discuter

➤ **PRENEZ RENDEZ-VOUS**



Accompagnement DEVENIR ENTREPRENEUR



Tout ce qu'il faut pour démarrer son activité sur le bon pied.



Gagner un temps précieux et réserver son énergie pour ce qui importe vraiment pour vous.

Plus d'info

The collage features several overlapping elements:

- A laptop showing a woman in a white shirt working.
- A website screenshot with the URL www.lgs-solutions.com/product-page/devenir-entrepreneur and navigation links like "Travaillons Ensemble", "Entreprises", "A Propos", and "Contact".
- A social media post from "Laetitia" dated "Aug 31" with the title "10 Ways to Promote Your Online Business for Introverts with less stress" and the text "Introverts Unite – Online! Promoting your online business doesn't have to feel overwhelming, especially if you're an introvert. It's all...".
- A French social media post titled "10 façons de promouvoir votre activité en ligne pour les introvertis avec moins d..." and "Les introvertis s'unissent – En ligne ! La promotion...".
- Brochures with text such as "Laetitia 12 nov. 2023", "Entreprise", "Construire son chemin vers le succès", "Création d'entreprise", and "Cherchez votre partenaire idéal".
- A QR code and a call to action: "Retrouvez ici toutes les étapes de création de votre entreprise."